



ホルムアルデヒド放散等級

F☆☆☆☆

防火材料認定番号	品目名
NM-8585	塗料塗装/不燃材料
QM-9816	塗料塗装/準不燃材料
RM-9364	塗料塗装/難燃材料

内装用水性特殊多彩意匠仕上材

ニッペ パーフェクトインテリア^{エモ} EMO

EMO[®]

paint

for Professional

EMO[®] *paint*

for Professional

空間に emotional な輝きを

— 空間の表現者たちへ

その瞬間、その場だからこそ生まれる emotion
ひらめくままに、空間を輝きで染め上げる

あなたでなければ表現し得ぬ感性
いま、クリエイティブを解き放て

emotion を描くひかり、EMO

陽のさざめき

EMO flicker

燦々と降り注ぐ陽光を想起させるような質感。
刷毛とプラスチックヘラを使うペイント。

HIMAWARI
(向日葵)

KOMOREBI
(木漏れ日)

HATSUSHIMO
(初霜)



※凹凸のある塩ビクロス面に塗装した場合、意匠が十分に出ない可能性があります。

色数	3色
容量	15kg, 4kg

※EMOは、毎回違った表情を楽しめる塗料です。写真は一例のため実際の色やテクスチャーは光源の種類や塗り方によって異なります。

施工方法の詳細は動画をご覧ください
<http://www.nipponpaint.co.jp/>
<http://emo-paint.com/series/flicker/>

絹の艶めき

EMO silk

なめらかな絹織物に似た輝きと質感。
刷毛のみを使うペイント。

KUNPU
(薰風)

SUJIGUMO
(すじ雲)

AKATSUKI
(暁)



※凹凸のある塩ビクロス面に塗装した場合、意匠が十分に出ない可能性があります。

色数	3色
容量	15kg, 4kg

※EMOは、毎回違った表情を楽しめる塗料です。写真は一例のため実際の色やテクスチャーは光源の種類や塗り方によって異なります。

施工方法の詳細は動画をご覧ください
<http://www.nipponpaint.co.jp/>
<http://emo-paint.com/series/silk/>

星の瞬き

EMO twinkle

無数の星々が夜空に弾けたような輝きと陰影。
刷毛とプラスチックヘラを使い表現できるペ
イント。

YAKUSHIMA
(屋久島)

JUGOYA
(十五夜)

SUBARU
(昴)



※凹凸のある塩ビクロス面に塗装した場合、意匠が十分に出ない可能性があります。

色数	3色
容量	15kg, 4kg

※EMOは、毎回違った表情を楽しめる塗料です。写真は一例のため実際の色やテクスチャーは光源の種類や塗り方によって異なります。

施工方法の詳細は動画をご覧ください
<http://www.nipponpaint.co.jp/>
<http://emo-paint.com/series/twinkle/>

雪原の煌めき

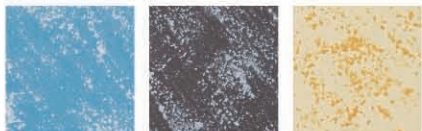
EMO frost

粉雪が舞う雪原の空を想起させるような輝き
と質感。
刷毛のみを使うペイント。

FURANO
(富良野)

SEIYA
(聖夜)

HATSUFUJI
(初富士)

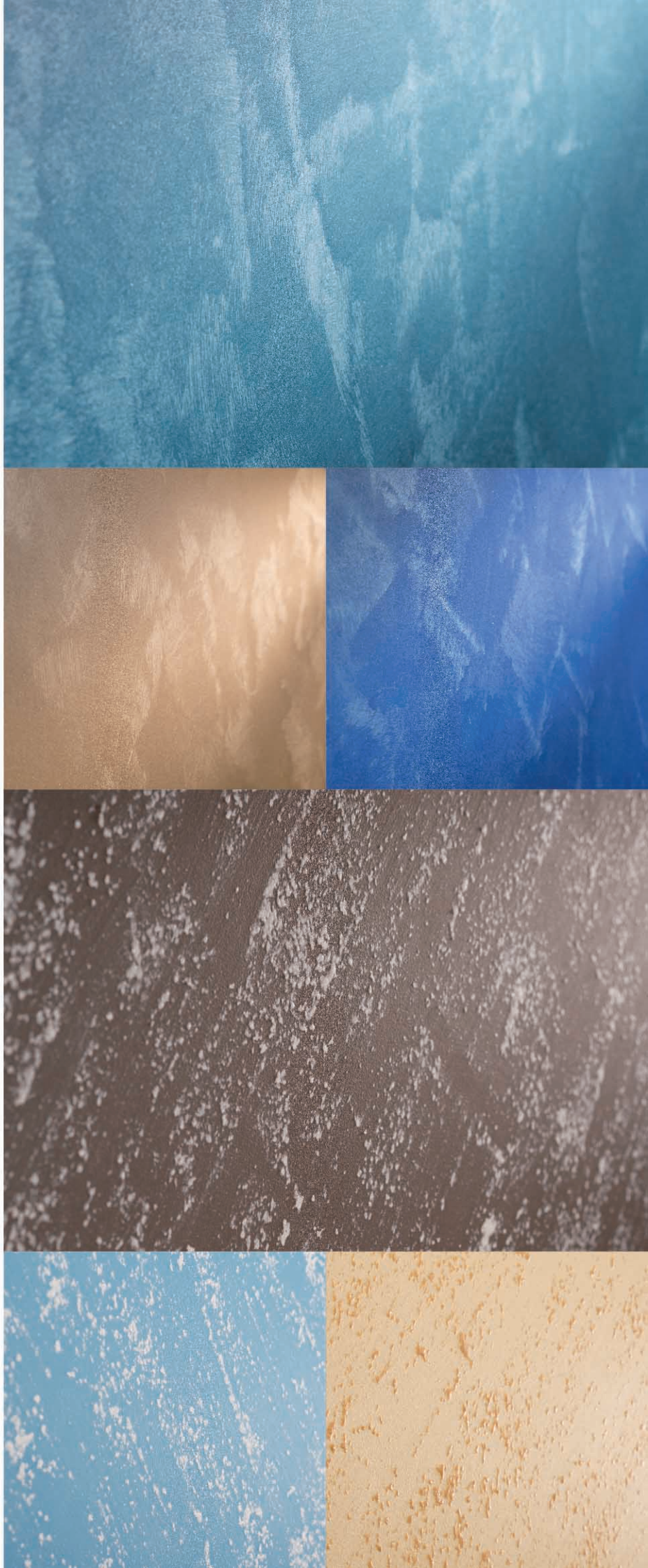


※凹凸のある塩ビクロス面に塗装した場合、意匠が十分に出ない可能性があります。

色数	3色
容量	15kg, 4kg

※EMOは、毎回違った表情を楽しめる塗料です。写真は一例のため実際の色やテクスチャーは光源の種類や塗り方によって異なります。

施工方法の詳細は動画をご覧ください
<http://www.nipponpaint.co.jp/>
<http://emo-paint.com/series/frost/>



ニッペパーフェクトインテリアEMO

用途	一般内部壁面		適用下地	各種ボード、コンクリート、塩ビクロス面、旧塗膜 (EP等)
			※凹凸のある塩ビクロス面に塗装した場合、意匠が十分にでない可能性があります。	
製品名	容量	色相	工法	
ニッペパーフェクトインテリア共通下塗	16kg、4kg	4色(白、富良野、聖夜、初富士)	ローラー、吹付、はけ	
ニッペパーフェクトインテリアEMO フリッカー	15kg、4kg	3色(向日葵、木漏れ日、初霜)	はけ※17'ラスタックヘラ※3	
ニッペパーフェクトインテリアEMO シルク		3色(薫風、すじ雲、暁)	ローラー、はけ※1	
ニッペパーフェクトインテリアEMO トウインクル		3色(屋久島、十五夜、昴)	はけ※17'ラスタックヘラ※3	
ニッペパーフェクトインテリアEMO フロスト		3色(富良野、聖夜、初富士)	はけ※2	

※1 はけは「BH3 1/2」を推奨します(大塚刷毛社製)
 ※2 はけは「Bコッピャー」を推奨します(大塚刷毛社製)
 ※3 ラスタックヘラは「スムーディー」を推奨します(フジワラ化学社製)



標準塗装仕様 新設

工程	塗料名	塗り回数	使用量(kg/m ² /回)	塗り重ね乾燥時間(23°C)	希釈剤・希釈率	塗装方法
素地調整	●エフロレッセンス、レイタンスなどの粉化物、よごれ、油分などを除去してください。					
シーラー	ニッペ水性カチオンシーラー ホワイト	1	0.10 ~ 0.16※2	4時間以上	水道水 0 ~ 10%	ケムラー、はけ、エアースプレー
下塗り	ニッペパーフェクトインテリア共通下塗	1※1	0.12 ~ 0.14※2	2時間以上	水道水 2 ~ 8%	ケムラー、はけ、エアースプレー
上塗り	ニッペパーフェクトインテリアEMO フリッカー	1	0.30 ~ 0.36※2	—	—	はけ
	10~15分後にプラスチックヘラでクロス状に表面を擦る					
	ニッペパーフェクトインテリアEMO シルク	2	0.08 ~ 0.10※2	直後	—	ウールローラー
	ニッペパーフェクトインテリアEMO トウインクル	1	0.12 ~ 0.14※2	—	—	はけ
上塗り	ニッペパーフェクトインテリアEMO フロスト	1	0.16 ~ 0.18※2	—	—	はけ
	5~10分後にプラスチックヘラでランダムに表面を擦る					
上塗り	ニッペパーフェクトインテリアEMO フロスト	1	0.18 ~ 0.24※2	—	—	はけ

※1 選げが目立つ場合は増し塗りを行ってください。
 ※2 「ニッペ水性カチオンシーラー ホワイト」の塗付量は0.09kg/m²/回です。「ニッペパーフェクトインテリア共通下塗」の塗付量は0.10kg/m²/回です。
 「ニッペパーフェクトインテリアEMO フリッカー」の塗付量は0.27kg/m²/回です。「ニッペパーフェクトインテリアEMO シルク」の塗付量は0.18kg/m²/回です。
 「ニッペパーフェクトインテリアEMO トウインクル」の塗付量は0.14kg/m²/回です。「ニッペパーフェクトインテリアEMO フロスト」の塗付量は0.16kg/m²/回です。
 ・使用量: 被塗装面単位面積当たりの塗装材料(希釈する前)の使用質量 ・塗付量: 被塗装面単位面積当たりの塗装材料(希釈する前)の付着質量

標準塗装仕様 改修

工程	塗料名	塗り回数	使用量(kg/m ² /回)	塗り重ね乾燥時間(23°C)	希釈剤・希釈率	塗装方法
素地調整	●浮き膜を除去し、その周辺もケレンしてください。●粉化物、よごれ、ごみ、かびなどを除去し、清掃してください。●塩化ビニルクロス面のめくれ、浮き、破れなどは十分に補修し、油よごれ、水溶性の汚染物などは中性洗剤で拭き取り、さらにウエスで水拭きした乾燥した面に行ってください					
下塗り	ニッペパーフェクトインテリア共通下塗	1	0.12 ~ 0.14※2	2時間以上	水道水 2 ~ 8%	ケムラー、はけ、エアースプレー
上塗り	ニッペパーフェクトインテリアEMO フリッカー	1※1	0.30 ~ 0.36※2	—	—	はけ
	10~15分後にプラスチックヘラでクロス状に表面を擦る					
	ニッペパーフェクトインテリアEMO シルク	2	0.08 ~ 0.10※2	直後	—	ウールローラー
	ニッペパーフェクトインテリアEMO トウインクル	1	0.12 ~ 0.14※2	—	—	はけ
上塗り	ニッペパーフェクトインテリアEMO フロスト	1	0.16 ~ 0.18※2	—	—	はけ
	5~10分後にプラスチックヘラでランダムに表面を擦る					
上塗り	ニッペパーフェクトインテリアEMO フロスト	1	0.18 ~ 0.24※2	—	—	はけ

※1 選げが目立つ場合は増し塗りを行ってください。
 ※2 「ニッペ水性カチオンシーラー ホワイト」の塗付量は0.09kg/m²/回です。「ニッペパーフェクトインテリア共通下塗」の塗付量は0.10kg/m²/回です。
 「ニッペパーフェクトインテリアEMO フリッカー」の塗付量は0.27kg/m²/回です。「ニッペパーフェクトインテリアEMO シルク」の塗付量は0.18kg/m²/回です。
 「ニッペパーフェクトインテリアEMO トウインクル」の塗付量は0.14kg/m²/回です。「ニッペパーフェクトインテリアEMO フロスト」の塗付量は0.16kg/m²/回です。
 ・使用量: 被塗装面単位面積当たりの塗装材料(希釈する前)の使用質量 ・塗付量: 被塗装面単位面積当たりの塗装材料(希釈する前)の付着質量

下塗り組合せ一覧

上塗り	フリッカー	シルク	トウインクル	フロスト		
	向日葵、木漏れ日、初霜	薫風、すじ雲、暁	屋久島、十五夜、昴	富良野	聖夜	初富士
下塗り	共通下塗 白			共通下塗 富良野	共通下塗 聖夜	共通下塗 初富士

ニッペパーフェクトインテリアシリーズその他ラインナップ

ニッペパーフェクトインテリア 土壁けいそう

内装用調湿珪藻土含有土壁模様こて仕上材

日本の伝統工法によって作られたわらを配合した土壁の魅力を演出できる多機能型塗材です。

※仕上りの関係上、凹凸面塩ビクロス面への直接施工は行わないでください。

色数	22色(※)	容量	18kg(プラスわら 0.04kg)
----	--------	----	--------------------

※当社指定カタログをご覧ください

ニッペパーフェクトインテリア しっくい

内装用しっくい模様ローラー仕上材

しっくい調の味わいのある白壁、白天井をローラー塗装で創ることができます。

※当社指定カタログをご覧ください

色数	1色(※)	容量	15kg・3kg
----	-------	----	----------

水性ケンエース

水性反応硬化形エマルジョン塗料

塩ビクロス等を塗装で模様替える時に最適な水性(艶消し)ペイントです。

※濃彩から薄彩まで対応

色数	各色(※)	容量	16kg・4kg
----	-------	----	----------

ペリアートII

内装用水性多彩模様シリコン系塗料

様々な複合色を作り出す自然本来のやさしさを彩る吹付専用の多彩ペイントです。

※当社指定色見本帳をご覧ください

色数	15色(※)	容量	15kg
----	--------	----	------

インディアートCERA

セラミック・シリコン系意匠塗材

幅広い意匠の演出が可能な砂壁調の塗り材です。

※仕上りの関係上、凹凸面塩ビクロス面への直接施工は行わないでください。

色数	各色(※)	容量	16kg
----	-------	----	------

※当社指定色見本帳をご覧ください

● 施工上の注意事項 (詳細な内容については、各製品の製品使用説明書などにてご確認ください。)

1. 下地にタバコのやに汚れが著しい場合は、やに止め効果の高いニッペケンエース G-11 を塗装し、やにを止めてから標準仕様で塗装してください。
2. ニッペーパーフェクトインテリアEMO は経時により流動性が低下しますので、ご使用前には必ず流動性が発現するまで、よく攪拌してください。なお、かくはん棒などを使い、手でゆるやかにかくはんしてください。粒子がつぶれるおそれがありますので、電動かくはん機などを使用しないでください。
3. ニッペーパーフェクトインテリアEMO を塗装する際は必ず推奨刷毛、推奨プラスチックヘラをご使用ください。
4. 新設の素材に塗装する際は、専用下塗の下に必ず水性カチオンシーラー ホワイトをご使用ください。
5. 推奨プラスチックヘラによる仕上げは、乾燥条件、塗分量、使用するタイミングにより、意匠に差異を生じる可能性がありますので、事前に試し塗りをを行い条件などを設定してから本施工に入ってください。
6. タッチアップ部が目立ちやすいため、塗膜に傷等が入らないようにご注意ください。
7. 乾燥後は塗り継ぎができませんので、塗装の際は連続して一面毎に仕上げるようにしてください。
8. 曲線状や複雑な構造の壁面など、推奨プラスチックヘラを均一にあてることが困難な箇所の塗装は、意匠が十分に出来ない可能性があります。
9. 施工に関しましては、必ずニッペーパーフェクトインテリアEMO 施工要領書をご参照ください。
10. ブククロス、紙クロス、汚染防止クロス、機能性クロス、シリコン加工され水をかけると著しくはくクロスには塗装できません。
11. 防かび効果は、繁殖を抑制するものです。すでに繁殖している場合は、下地処理として除去および殺菌処理をしてから塗装してください。
12. 絶えず結露が発生するような用途、場所での使用は避けてください。著しい結露が発生する場所では、塗料中の水溶成分が表面に溶出し、黄色い粘着物などとなって析出するおそれがあります。著しい結露が予測される場合は、塗装を避けてください。
13. 塗装後、乾燥不十分な状態で降雨結露などがある場合や、低温、高温、通風のない場合には、膨れ、はく離、割れ、白化、シミが発生するおそれがありますので、塗装を避けてください。やむを得ず塗装する場合は、強制換気などで湿気を飛ばすようにしてください。シミが発生した場合は乾燥後水拭きして除去してください。
14. 色相によっては降雨、結露によってぬれ色になる場合がありますが、乾燥すると元に戻ります。
15. 乾燥後の塗膜に付いた汚れは、シンナーなどの溶剤では拭かず、せっけん水で洗浄してください。
16. 乾燥条件によっては塗膜表面に粘着を感じることがありますが、時間とともになくなります。
17. 反応硬化タイプの塗料のため、使用後はけなどはできるだけ早く水で洗浄してください。固まった場合は、すみやかにラッカーシンナーで洗浄してください。
18. 塗膜に割れが生じるおそれがあるため、軟らかい塗膜の上への塗装は避けてください。
19. つや有り仕上げを塗り替える場合、種類によっては適性がない場合がありますので、試し塗りをしてから本施工してください。
20. 繊維壁、耐火被覆用けい酸カルシウム板、ロックウールなどの非常に弱い素材には塗装できません。
21. 吸音板塗り替え用顔料分塗材(シールマットIIなど)の塗り替えには使用できません。
22. 氷点下で貯蔵すると凍ります。凍らないように5°C以上で貯蔵、保管してください。
23. 旧塗膜に発生した藻・かびは、洗浄などで必ず除去し、清浄な面としてください。付着阻害をおこすおそれがあります。
24. 内部塗り替えにおいて旧塗膜がOP、FEなどの油性系の場合、研磨ずりを行ってください。下地処理が不十分な場合は、塗膜はく離の原因となります。
25. 風化面・吸込みの著しい下地では、ニッペ浸透性シーラー(新)、ニッペ液浸透シーラー、ニッペファイン浸透シーラーをご使用ください。
26. 塩化ビニールクロスのはがれ、めくれ、浮きなどは接着剤で貼り付け、ローラーで圧着したり、類似クロスで面合わせをするなどあらかじめ補修してください。またクロスとの接着力が低下している場合、塗装することでクロスが浮き上がってくる場合がありますので、クロスの間合わせ部などはあらかじめ接着剤などで抑えておくことが安心です。
27. 素地表面のアルカリ度はpH10以下、表面含水率は10%以下(ケツ科学社製CH-2型で測定した場合)、または5%以下(ケツ科学社製HI500シリーズ：コンクリートレンジで測定した場合)の条件で塗装してください。
28. 素地の乾燥は十分に行ってください。
29. 表面のごみ、ほこり、エフロレッセンス、レイタンスなどは除去し、目違い、ジャンカ、コールドジョイントなどは、樹脂入りセメントモルタルで平滑にしてください。
30. 新設の押出成形セメント板、GRC板、フレキシブルボードなどは、下塗り材としてニッペ浸透性シーラー(新)、ニッペ液浸透シーラー、ニッペファイン浸透シーラーをお使いください。
31. 塗装直後から頻繁に人が触れるようなドアの一部や手すりなどでは、皮脂の影響により塗膜表面の軟化が起こるおそれがあります。必要に応じて保護プレートなどで接触防止を行ってください。
32. カウンター、陳列棚、ベンチ、床面などが常時置かれるような場所には跡がつくおそれがありますので塗装しないでください。
33. 塗装場所の気温が5°C未満、もしくは湿度85%以上である場合、または換気が十分でなく結露が考えられる場合、塗装は避けてください。
34. 塗装時および塗装後に密閉しますと乾燥が遅れますので、換気を十分に行ってください。
35. 塗装時および塗料の取り扱い時は、換気を十分にを行い、火気厳禁にしてください。
36. 飛散防止のため必ず養生を行ってください。
37. シーリング面への塗装は、塗膜の汚染、はく離、収縮割れなどの不具合を起こすことがありますので行わないでください。やむを得ず行う場合は、シーリング材が完全に硬化した後に行うものとし、塗り重ね適合性を確認し、必要な処理を行ってください。また、ニッペブリードオフプライマーを下塗りすることで、可塑性移行による汚染の低減が図れますが、シーリング材の種類、使用条件などによりはく離、収縮割れが起こることがあります。
38. 大面積の塗装では補修部分が目立つことがあります。使用塗料のロットは必ず控えておき、補修の際は塗料ロット、希釈率、および補修方法などの条件を同一にしてください。
39. 汚れ、きずなどにより補修塗りが必要な場合があります。使用塗料のロットは必ず控えておき、補修の際は塗料ロット、希釈率、および補修方法などの塗装条件を同一にしてください。
40. 可塑性が多く含まれる塩ビ鋼板、塩ビラミネート、プラスチック、ゴムパッキン、合成皮革、塩ビクロスなどへの直接塗装はお避けください。また、これらの部材に塗膜が直接触れることがないようにご注意ください。
41. 開封後は一度に使い切ってください。やむを得ず保管する場合は密栓してから冷暗所で保存し、速やかに使い切ってください。
42. 塗料漏洩の原因になりますので、保管・運搬時に容器を横倒しにしないでください。
43. 製品の安全に関する詳細な内容については、安全データシート(SDS)をご参照ください。

※記載されていない各製品の施工上の注意事項につきましては、各製品の製品使用説明書をご参照ください。

安全衛生上の注意事項 ニッペーパーフェクトインテリアEMO

横倒禁止

1. 本来の用途以外に使用しないでください。
2. 使用前に取扱説明書を手当てしてください。
3. すべての安全注意を読み理解するまで取り扱わないでください。
4. 取扱後は、手洗いおよびうがいを十分に行ってください。
5. 必要な時以外は、環境への放出を避けてください。
6. 保護手袋/保護衣/保護眼鏡/保護面を着用してください
7. 口をすずいってください。
8. 容器からこぼれた時には、砂などを散布した後処理してください。
9. 吸入した場合：気分が悪い時は、医師に連絡してください。
10. 吸入した場合：空気の新鮮な場所に移し、呼吸しやすい姿勢で休息させてください。
11. 眼に入った場合：水で数分間注意深く洗ってください。次に、コンタクトレンズを着用して容易に外せる場合は外してください。その後も洗浄を続けてください。
12. ばく露またはばく露の懸念がある場合：医師の診断/手当てを受けてください。
13. 眼の刺激が続く場合は：医師の診断/手当てを受けてください。
14. 施錠して保管してください。
15. 直射日光や水濡れは厳禁です。
16. 塗料等の缶の積み重ねは3段までとってください。
17. 日光から遮断し、換気の良い場所で保管してください。輸送中も50°C以上(スプレー缶の場合は40°C以上)の温度にばく露しないでください。
18. 容器はつり上げないでください。やむを得ずつり上げる時には、適切なつり具で、垂直に持ち上げ、落下に十分注意して下さい。(偏荷重になると取っ手が外れ、落下事故の危険があります。)
19. 内容物/容器を国/地方自治体の規則に従って産業廃棄物として廃棄してください。
20. 容器、塗装具などを洗浄した排水は、そのまま地面や排水溝に流すと環境に悪影響を及ぼすおそれがありますので、排水処理場などの施設に持ち込むか、産業廃棄物処理業者に処理を依頼してください。

■詳細な内容については、安全データ(SDS)をご参照ください。 ■本製品は日本国内での使用に限定し、輸出される場合は事前にご相談ください。

危険	危険有害性情報
	発がんのおそれ

※上記の表示は一例です。色相などにより、容器の表示と異なる場合があります。
 ※記載されていない各製品の安全衛生上の注意事項につきましては、各製品の安全データシート(SDS)をご参照ください。

日本ペイント株式会社

お客さまセンター

TEL: 03-3740-1120

TEL: 06-6455-9113

http://www.nipponpaint.co.jp/

http://www.emo-paint.com/

- 本カタログの内容については予告なしに変更することがありますのであらかじめご了承ください。
- ニッペーパーフェクト(登録第 5523001 号)は、日本ペイントホールディングス株式会社の登録商標です。
- 本カタログ中の製品名・会社名は日本ペイントホールディングス株式会社または日本ペイント株式会社・その他の会社は日本およびその他の国の登録商標または商標です。
- ©Copyright 2016 NIPPON PAINT CO.,Ltd All rights reserved.

カタログNo.

NP-U034

MXI60608

2016年6月現在